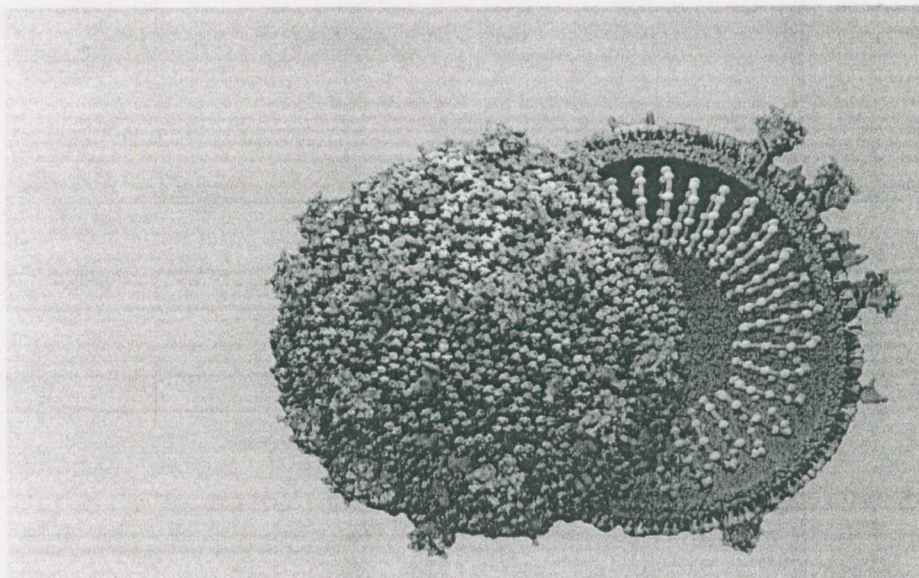


Вирус SARS-CoV-2. Он по-прежнему с нами.



Активность эпидемического процесса по новой коронавирусной инфекции (COVID-19) на территории региона на сегодняшний день оценивается как средняя, вместе с тем, наблюдается рост заболеваемости новой коронавирусной инфекции. Кроме того, в связи с грядущим началом учебного года и массовым возвращением граждан из отпусков, ожидается дальнейший рост заболеваемости. О том, как обезопасить себя и близких от COVID-19 – в нашей статье.

На территории Орловской области с населением 724686 человек за период с 1 января 2022 года по 7 августа 2022 года зарегистрировано 44607 случаев новой коронавирусной инфекции. За 31 календарную неделю 2022 года (1.08.2022 – 7.08.2022) на территории Орловской области зарегистрировано 483 случая (66,65 на 100 тыс. населения).

На 31 календарной неделе отмечается рост заболеваемости новой коронавирусной инфекцией по сравнению с прошлой неделей в 1,7 раза.

Специалисты Роспотребнадзора отмечают, что рост заболеваемости связан с распространением новых подвариантов штамма «Омикрон». Так, за последние две недели к линии BA.1 геноварианта «Омикрон» отнесено 0,83% от общего количества секвенсов, к линии BA.2 – 16,4%, к линиям BA.4/BA.5 – 82,58%. Геномные последовательности, отнесенные к штамму «Дельта» и подварианту BA.2.75 («Кентавр») штамма «Омикрон», фиксируются в единичных случаях.

За последнюю неделю в общей структуре заболевших доля детского населения составила 7,66 % (37 случаев, показатель заболеваемости - 27,84 на 100 тысяч населения данной возрастной группы).

Доля взрослого населения составила 92,34% (446 случаев, показатель заболеваемости – 75,37 на 100 тысяч населения данной возрастной группы).

В возрастной структуре заболевших на 31 календарной неделе доля лиц в возрасте 40-64 года составляет – 36,02%; возрасте старше 65 лет составляет – 32,30%; в возрасте 18-39 лет составляет – 24,02%; в возрасте от 7-14 лет составляет – 2,90%; в возрасте 0-6 лет составляет – 3,93%.

На 31 календарной неделе в сравнении с предыдущей неделей отмечается рост заболеваемости новой коронавирусной инфекцией во всех возрастных группах.

В структуре заболевших по социальному статусу на 31 календарной неделе доля воспитанников и учащихся составляет – 5,6%; доля рабочих составляет – 10,1%; доля служащих составляет – 1,2%; доля пенсионеров составляет – 36,6%; доля категории «другие» составляет – 43,3%; доля работников медицинских организаций составляет – 3,1%.

В настоящее время коронавирусная инфекция часто протекает в форме ОРВИ, но, несмотря на это, болезнь по-прежнему представляет значительную угрозу для уязвимых категорий граждан.

На 31 календарной неделе в удельном весе заболевших лиц новой коронавирусной инфекцией: лица с признаками ОРВИ составили 88,82% (429 случаев); заболевшие лица пневмониями составили 9,94% (48 случаев); лица без клинических проявлений – 1,24% (6 случаев).

Чтобы снизить риски заражения, Управление Роспотребнадзора по Орловской области рекомендует внимательно отнестись к рекомендуемым мерам защиты от инфекции.

1. Главным методом защиты от тяжелого течения болезни является вакцинация. Помните, что рекомендуется прививаться от COVID-19 каждые полгода. Регулярная ревакцинация помогает поддерживать необходимый уровень иммунитета.

Привиться от коронавирусной инфекции можно в поликлинике по месту жительства или в многочисленных пунктах вакцинации по всей России.

2. При плохом самочувствии избегайте контакта с окружающими, даже если у вас отрицательный результат ПЦР-теста на COVID-19.

3. Если заболели – оставайтесь дома.

4. Не занимайтесь самолечением. Если вы почувствовали, что заболели и симптомы болезни нарастают, немедленно обратитесь за медицинской помощью – вызовите врача на дом и следуйте его рекомендациям. Лечитесь и принимайте лекарства только по назначению врача.

5. Регулярно проветривайте помещения (желательно в течение 30 минут). Наиболее эффективный способ проветривания – сквозной, когда одновременно открыты противоположные окна. Постоянно приоткрытые окна не позволяют обеспечить необходимый воздухообмен.

6. Мойте руки! Мытьё рук с мылом – простая и известная всем с раннего детства процедура – является важным элементом профилактики коронавирусной инфекции.

7. В местах массового скопления людей рекомендуется использовать маску. Это особенно важно для уязвимых категорий населения, в число которых входят: лица в возрасте 60 лет и старше; лицам с хроническими заболеваниями, в том числе с заболеваниями бронхолегочной системы, сердечно-сосудистыми заболеваниями, сахарным диабетом и ожирением; а также лицам, работающим по отдельным профессиям и должностям: работникам медицинских, образовательных организаций, организаций социального обслуживания и многофункциональных центров.

Вакцинация в сочетании с мерами неспецифической профилактики – лучшая защита от коронавирусной инфекции.

Эти же меры помогут вам, вашим близким и друзьям снизить риски заражения другими респираторными заболеваниями, в том числе гриппом.

Берегите себя и будьте здоровы!