

РОССИЙСКАЯ ФЕДЕРАЦИЯ  
ОРЛОВСКАЯ ОБЛАСТЬ СВЕРДЛОВСКИЙ РАЙОН  
АДМИНИСТРАЦИЯ КРАСНОАРМЕЙСКОГО СЕЛЬСКОГО ПОСЕЛЕНИЯ

ПОСТАНОВЛЕНИЕ

от 8 августа 2016 года  
пос. Куракинский

№ 62

О внесении изменений в схему  
водоснабжения Красноармейского  
сельского поселения Свердловского  
района Орловской области на 2013-2027 годы

В соответствии с требованиями Федерального Закона от 07.12.2011г. № 416-ФЗ «О водоснабжении и водоотведении», Постановления Правительства РФ от 5 сентября 2013 года №782 «О схемах водоснабжения и водоотведения» ПОСТАНОВЛЯЮ:

1. Внести изменения в схему водоснабжения Красноармейского сельского поселения Свердловского района Орловской области на 2013-2027 годы и утвердить ее в новой редакции согласно приложению 1.
2. Разместить схему водоснабжения Красноармейского сельского поселения на 2013-2027 годы на официальном сайте администрации Свердловского района в сети интернет.
3. Контроль за исполнением настоящего постановления оставляю за собой.

Глава Красноармейского  
сельского поселения



Т.Р. Половитскова

Приложение 1  
к постановлению Главы  
Красноармейского  
сельского поселения  
от 8 августа 2016 г. №62

## **СХЕМА ВОДОСНАБЖЕНИЯ КРАСНОАРМЕЙСКОГО СЕЛЬСКОГО ПОСЕЛЕНИЯ СВЕРДЛОВСКОГО РАЙОНА ОРЛОВСКОЙ ОБЛАСТИ**

Основанием для разработки схемы водоснабжения Красноармейского сельского поселения Свердловского района Орловской области является:

- Федеральный закон от 07.12.2011г. №416-ФЗ «О водоснабжении и водоотведении»;
- Постановление Правительства РФ от 5 сентября 2013 года №782 «О схемах водоснабжения и водоотведения».

### **Общие положения**

Схема водоснабжения поселения – документ, содержащий материалы по обоснованию эффективного и безопасного функционирования системы водоснабжения, её развития с учетом правового регулирования в области энергосбережения и повышения энергетической эффективности.

Гарантирующая организация водоснабжения - МУП «Свердловский».

Мероприятия по развитию системы водоснабжения, предусмотренные настоящей схемой, включаются в инвестиционную программу организации, осуществляющей водоснабжения и, как следствие, могут быть включены в соответствующий тариф организации коммунального комплекса.

### **Основные цели и задачи схемы водоснабжения**

1. Повышение надежности работы систем водоснабжения в соответствии с нормативными требованиями;
2. Минимизация затрат на водоснабжение в расчете на каждого потребителя в долгосрочной перспективе;
3. Обеспечение жителей Красноармейского сельского поселения питьевой водой.
4. Улучшение качества жизни за последнее десятилетие обуславливает необходимость соответствующего развития коммунальной инфраструктуры существующих объектов.

### **Графическая часть**

Смотреть приложение.

### **Технико-экономическое состояние централизованных систем водоснабжения поселения**

1. Красноармейское сельское поселение расположено в 15 км. от районного центра. На территории сельского поселения находятся следующие населенные пункты: села: Богородицкое; Борисоглебское, Преображенское; деревни: Берёзовка, Борисовка, Егорьевка, Миловка, Никитовка, Сандровка, Поздеево,

Степановка, Шамшино, Экономичено; посёлки: Голятиха, Куракинский, Лисий, Куракинский разъезд, Песчаный, Хорошевский,

2. Сведения о системе водоснабжения по населенным пунктам:

В настоящее время гарантирующей организацией, обязанной заключить договора водоснабжения с потребителями является МУП «Свердловский».

Наименование населенного пункта	Количество частных домовладений	Обеспечено централизованным водоснабжением	Обеспечено децентрализованным водоснабжением
П. Куракинский	181	168	13

Жилой сектор поселка Куракинский составляют 181 частных домовладений, жители которых обеспечиваются питьевой водой из водопровода, проложенного по улицам поселка Куракинский. На территории населенного пункта находится одна скважина и одна водонапорная башня. Скважина имеет глубину 90м., глубина уровня воды от устья скважины 38м. Насосная станция подземного типа с насосом ЭЦВ 6-6,3-125. Протяженность водопроводной сети составляет 1800м, установлено 6 водоразборных колонок. Так же данная скважина обеспечивает водой сельскохозяйственные объекты ЗАО «Куракинское».

Качество проб воды в 2012 году не соответствуют требованиям СанПиН по запаху (4 балла при норме 2 балла), по мутности (14,8 мг/л при норме 2 мг/л).

На территории поселка расположен один общественный колодец, который обеспечивает питьевой водой жителей 13 домовладений.

Качество питьевой воды соответствует требованиям СанПиНа.

В 2012 году в селе Борисоглебское построен новый водопровод. В настоящее время гарантийное обслуживание водопровода осуществляет организация МУГ «Свердловский».

Наименование населенного пункта	Количество частных домовладений	Обеспечено централизованным водоснабжением	Обеспечено децентрализованным водоснабжением
С.Борисоглебское	123	123	

Жилой сектор составляют 123 частных домовладений, жители которых обеспечиваются питьевой водой из водопровода, проложенного по улицам села Борисоглебское. На территории села Борисоглебское находятся 2 водозаборные площадки, 2 артезианские скважины (1 рабочая, 1 резервная) глубиной 110 м. Насосная станция подземного типа с насосом ЭЦВ6-10-120, производительностью 10 м<sup>3</sup>/ч. Две водонапорные башни высотой ствола 18 м, ёмкостью бака 50 м<sup>3</sup>. Общая протяженность сетей водопровода из напорных полиэтиленовых питьевых труб ГОСТ 18599-2001 – 7852,0 м.

Качество питьевой воды соответствует требованиям СанПиНа.

Наименование населенного пункта	Количество частных домовладений	Обеспечено централизованным водоснабжением	Обеспечено децентрализованным водоснабжением
Д.Березовка	5		5

Жилой сектор деревни Березовка составляет 5 домовладений, жители которых обеспечиваются децентрализованным водоснабжением из 4 личных колодцев.

Наименование населенного пункта	Количество частных домовладений	Обеспечено централизованным водоснабжением	Обеспечено децентрализованным водоснабжением
Д.Борисовка	3		3

Жилой сектор деревни Борисовка составляет 3 домовладения, жители которых обеспечиваются децентрализованным водоснабжением из двух личных колодцев.

Наименование населенного пункта	Количество частных домовладений	Обеспечено централизованным водоснабжением	Обеспечено децентрализованным водоснабжением
С.Богородицкое	46		46

Жилой сектор села Богородицкое составляет 46 домовладений, жители которых обеспечиваются децентрализованным водоснабжением из 17 личных колодцев.

Наименование населенного пункта	Количество частных домовладений	Обеспечено централизованным водоснабжением	Обеспечено децентрализованным водоснабжением
П. Голятиха	1		1

В настоящее время на территории поселка Голятиха зарегистрирован один человек, но фактически никто не проживает. На территории поселка расположен один частный колодец.

Наименование населенного пункта	Количество частных домовладений	Обеспечено централизованным водоснабжением	Обеспечено децентрализованным водоснабжением
Д.Егорьевка	43		43

Жилой сектор деревни Егорьевка составляет 43 домовладений, жители которых обеспечиваются децентрализованным водоснабжением из колодцев. На территории населенного пункта 1 общественный колодец и 10 колодцев находятся в личных домовладениях.

Наименование населенного пункта	Количество частных домовладений	Обеспечено централизованным водоснабжением	Обеспечено децентрализованным водоснабжением
П.Куракинский разъезд	14		14

Жилой сектор п. Куракинский разъезд составляет 14 домовладений, жители которых обеспечиваются децентрализованным водоснабжением из 6 личных колодцев.

Наименование населенного пункта	Количество частных домовладений	Обеспечено централизованным водоснабжением	Обеспечено децентрализованным водоснабжением
П.Лисий	2		2

Жилой сектор п.Лисий составляет 2 домовладения, жители которых обеспечиваются децентрализованным водоснабжением из одного личного колодца.

Наименование населенного пункта	Количество частных домовладений	Обеспечено централизованным водоснабжением	Обеспечено децентрализованным водоснабжением
Д.Миловка	1		1

Жилой сектор деревни Миловка составляет 1 домовладение, жители которого обеспечиваются децентрализованным водоснабжением из одного личного колодца.

Наименование населенного пункта	Количество частных домовладений	Обеспечено централизованным водоснабжением	Обеспечено децентрализованным водоснабжением
Д.Никитовка	1		1

В настоящее время на территории деревни Никитовка зарегистрирован один человек, но фактически никто не проживает. На территории деревни расположен один частный колодец.

В настоящее время обслуживающей организацией водопровода д.Поздеево является ЗАО «Куракинское»

Наименование населенного пункта	Количество частных домовладений	Обеспечено централизованным водоснабжением	Обеспечено децентрализованным водоснабжением
Д.Поздеево	82	17	65

Жилой сектор деревни Поздеево составляет 82 домовладения. Жители 17 домовладений обеспечиваются питьевой водой из водопровода, проложенного по ул.Некрасовская. На территории населенного пункта находится одна скважина и одна водонапорная башня. Скважина имеет глубину 130м. глубина уровня воды от устья скважины 16м. Насосная станция подземного типа с насосом ЭЦВ 6-6,3-80м. Протяженность водопроводной сети составляет 1100м. Данная скважина обеспечивает водой сельскохозяйственные объекты ЗАО «Куракинское» (Свиноферма).

Качество проб воды в 2012 году не соответствуют требованиям СанПиН по мутности ( 3,8 мг/л при норме 2 мг/л).

65 домовладений обеспечиваются децентрализованным водоснабжением из одного общественного и 31 личного колодцев.

В настоящее время обслуживающей организацией водопровода с.Преображенское является ЗАО «Куракинское»

Наименование населенного пункта	Количество частных домовладений	Обеспечено централизованным водоснабжением	Обеспечено децентрализованным водоснабжением
С.Преображенское	42	22	20

Жилой сектор с. Преображенское составляет 42 домовладения. Жители 22 домовладений обеспечиваются питьевой водой из водопровода. На территории населенного пункта находится одна скважина и одна водонапорная башня. Скважина имеет глубину 90м., глубина уровня воды от устья скважины 16,5м. Насосная станция подземного типа с насосом ЭЦВ 6-10-110м. Протяженность водопроводной сети составляет 800м. Так же данная скважина обеспечивает водой сельскохозяйственные объекты ЗАО «Куракинское».

Качество проб воды в 2012 году не соответствуют требованиям СанПиН по запаху (3 балла при норме 2 балла), по мутности ( 7 мг/л при норме 2 мг/л), общей минерализации (1381 мг/л при норме 1000 мг/л), общей жесткости (16,5 мг-экв/л при норме 10 мг-экв/л).

На территории села расположен один общественный колодец и 15 колодцев находятся в личных домовладениях.

Качество питьевой воды соответствует требованиям СанПиНа.

Наименование населенного пункта	Количество частных домовладений	Обеспечено централизованным водоснабжением	Обеспечено децентрализованным водоснабжением
Д.Сандровка	16		16

Жилой сектор деревни Сандровка составляет 16 домовладений, жители которых обеспечиваются децентрализованным водоснабжением из 11 личных колодцев.

В 2011 году в деревни Степановка построен новый водопровод. В настоящее время гарантийное обслуживание водопровода осуществляет организация МУП «Свердловский».

Наименование населенного пункта	Количество частных домовладений	Обеспечено централизованным водоснабжением	Обеспечено децентрализованным водоснабжением
Д.Степановка	72	72	

Жилой сектор составляют 72 частных домовладения, жители которых обеспечиваются питьевой водой из водопровода, проложенного по улицам д.Степановка. Водозаборные сооружения состоят: из 2-х артезианских скважин (1 рабочая производительностью 6,0м3/час, 1 резервная, производительностью 7,8 м3/час) глубиной 90 м. ,двух водонапорных башен высотой ствола 18 м, ёмкостью бака 50 м3. и водопроводных сетей протяженность – 5053,0 м, водоразборных колонок нет. Насосная станция подземного типа с насосом ЭЦВ6-10-70.

Качество питьевой воды соответствует требованиям СанПиНа.

В 2014 году в поселке Хорошевский построен новый водопровод. В настоящее время гарантийное обслуживание водопровода осуществляет организация МП «Свердловский».

Наименование населенного пункта	Количество частных домовладений	Обеспечено централизованным водоснабжением	Обеспечено децентрализованным водоснабжением
П.Хорошевский	74	74	

Жилой сектор поселка Хорошевский составляет 74 домовладения, жители которых обеспечиваются питьевой водой из водопровода, проложенного по улицам поселка Хорошевский. Водозаборные сооружения состоят: из 2-артезианских скважин (1 рабочая, 1 резервная) глубиной 80 м., двух водонапорных башен высотой ствола 18 м., ёмкостью 50 куб.м. и водопроводных сетей протяженность – 4267,0 м. Водоразборных колонок нет. Насосная станция подземного типа с насосом ЭЦВ6-10-110-М.

Качество питьевой воды соответствует требованиям СанПиНа.

Наименование населенного пункта	Количество частных домовладений	Обеспечено централизованным водоснабжением	Обеспечено децентрализованным водоснабжением
Д.Шамшино	32		32

Жилой сектор деревни Шамшино составляет 32 домовладения, жители которых обеспечиваются децентрализованным водоснабжением из 19 личных колодцев.

Наименование населенного пункта	Количество частных домовладений	Обеспечено централизованным водоснабжением	Обеспечено децентрализованным водоснабжением
Д.Экономичено	2		2

Жилой сектор деревни Экономичено составляет 2 домовладения, жители которых обеспечиваются децентрализованным водоснабжением из двух личных колодцев.



## **Направления развития централизованных систем водоснабжения**

Численность населения Красноармейского сельского поселения в настоящее время стабилизировалась и составляет 2035 человек. В перспективе расчетного срока (2030г. ) и 1-ой очереди (2016г.) будет составлять соответственно : 2000 и 2035 человек.

Новые площадки в Красноармейском сельском поселении в основном планируются под жилые зоны с перспективой строительства малоэтажных индивидуальных жилых домов и подводом водопроводных сетей к данным домам.

### **Баланс водоснабжения и потребления холодной питьевой воды**

Общий баланс потребления холодной питьевой воды по Красноармейскому сельскому поселению за 2015 год составил 77664 м3., в том числе:

- на хозяйственно-питьевые нужды населения - 75064 м3.;
- на нужды юридических лиц - 1500 м3;
- на другие нужды поселения ( пожаротушение и другое) - 1100 м3.

Потери воды за 2015 год составили 15 %.

Баланс потребления холодной питьевой воды на плановый период до 2030 года планируется увеличить на 12 %, в связи с вводом в эксплуатацию вновь построенных водопроводов.

Потери воды на плановый период до 2030 года планируется сократить на 8 %, за счет осуществления ремонта, реконструкции и строительства водопроводных сетей, ревизии и осмотра водопроводных сетей, постоянной работе с абонентами по незаконным врезкам.

### **Предложения по строительству, реконструкции и модернизации объектов централизованных систем водоснабжения**

1. В перспективе на 2016-2020 годы планируется строительство водопроводной сети с.Преображенское, протяженностью 3000м., стоимость строительства 15000,0 млн. руб.

### **Экологические аспекты мероприятий по строительству, реконструкции и модернизации объектов централизованных систем водоснабжения**

Планируемые мероприятия по строительству, реконструкции и модернизации объектов централизованных систем водоснабжения не окажут вредного воздействия на окружающую среду.

### **Оценка объемов капитальных вложений в строительство, реконструкцию и модернизацию объектов централизованных систем водоснабжения**

На плановый период до 2030 года запланированы следующие объемы финансовых вложений:

- строительство водопроводной сети с.Преображенское, протяженностью 3000м., стоимость строительства 15000,0 млн. руб.  
Общий объем финансирования плановых мероприятий 28589,59 тыс. руб.

#### **Целевые показатели развития централизованных систем водоснабжения**

Целевыми показателями реализации централизованных систем водоснабжения являются:

- обеспеченность потребителей коммунальными услугами водоснабжения;
- надежность и качество предоставления коммунальных услуг;
- сложившаяся экологическая ситуация.

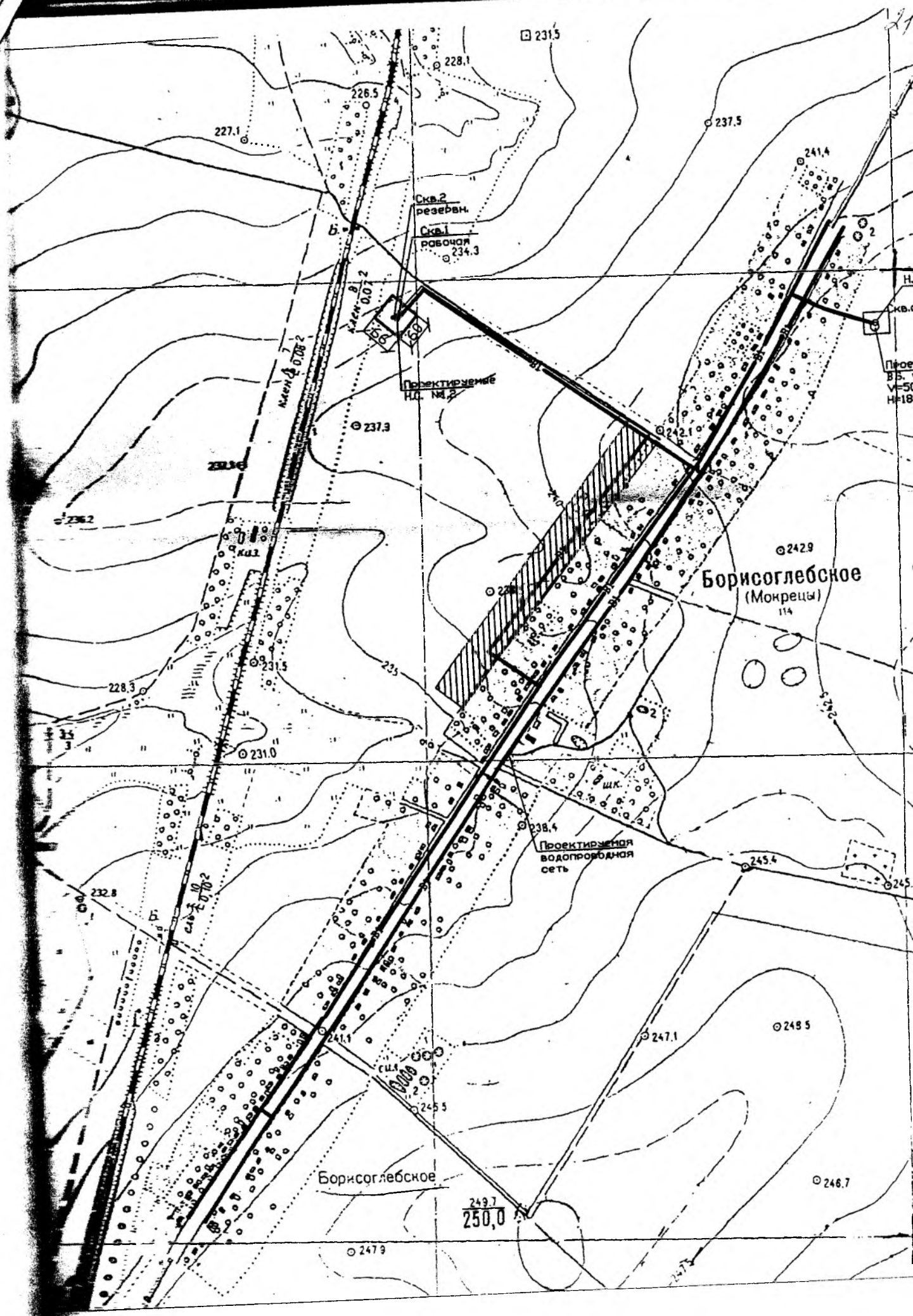
Реализация схемы водоснабжения направлена на увеличение мощности по водоснабжению для обеспечения подключения строящихся и существующих объектов Красноармейского сельского поселения в необходимых объемах и необходимой точке присоединения на 2013-2027 годы.

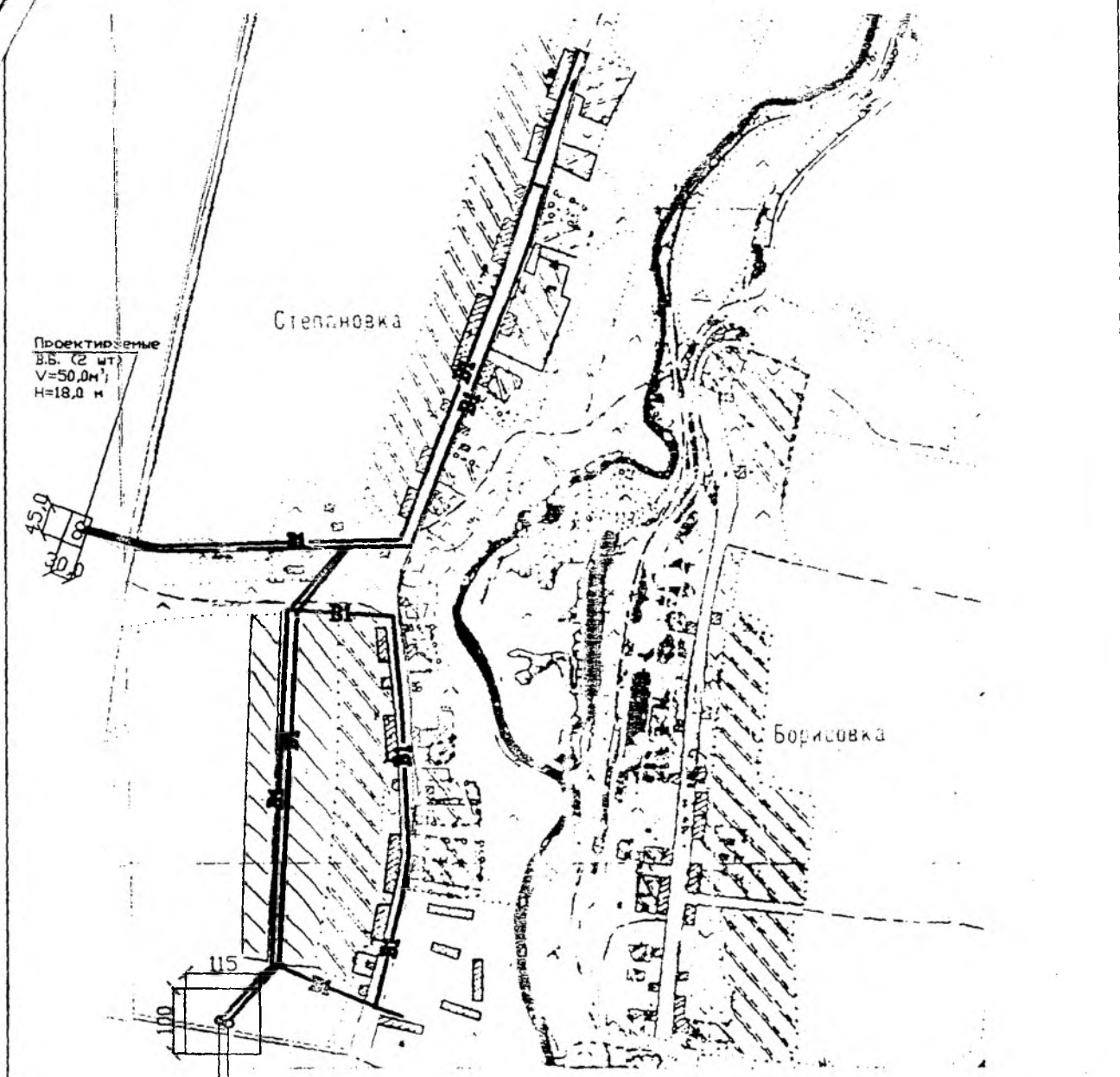
#### **Перечень выявленных бесхозяйственных объектов централизованных объектов водоснабжения и перечень организаций, уполномоченных на их эксплуатацию**

Бесхозяйственные объекты водоснабжения на территории Красноармейского сельского поселения не выявлены.

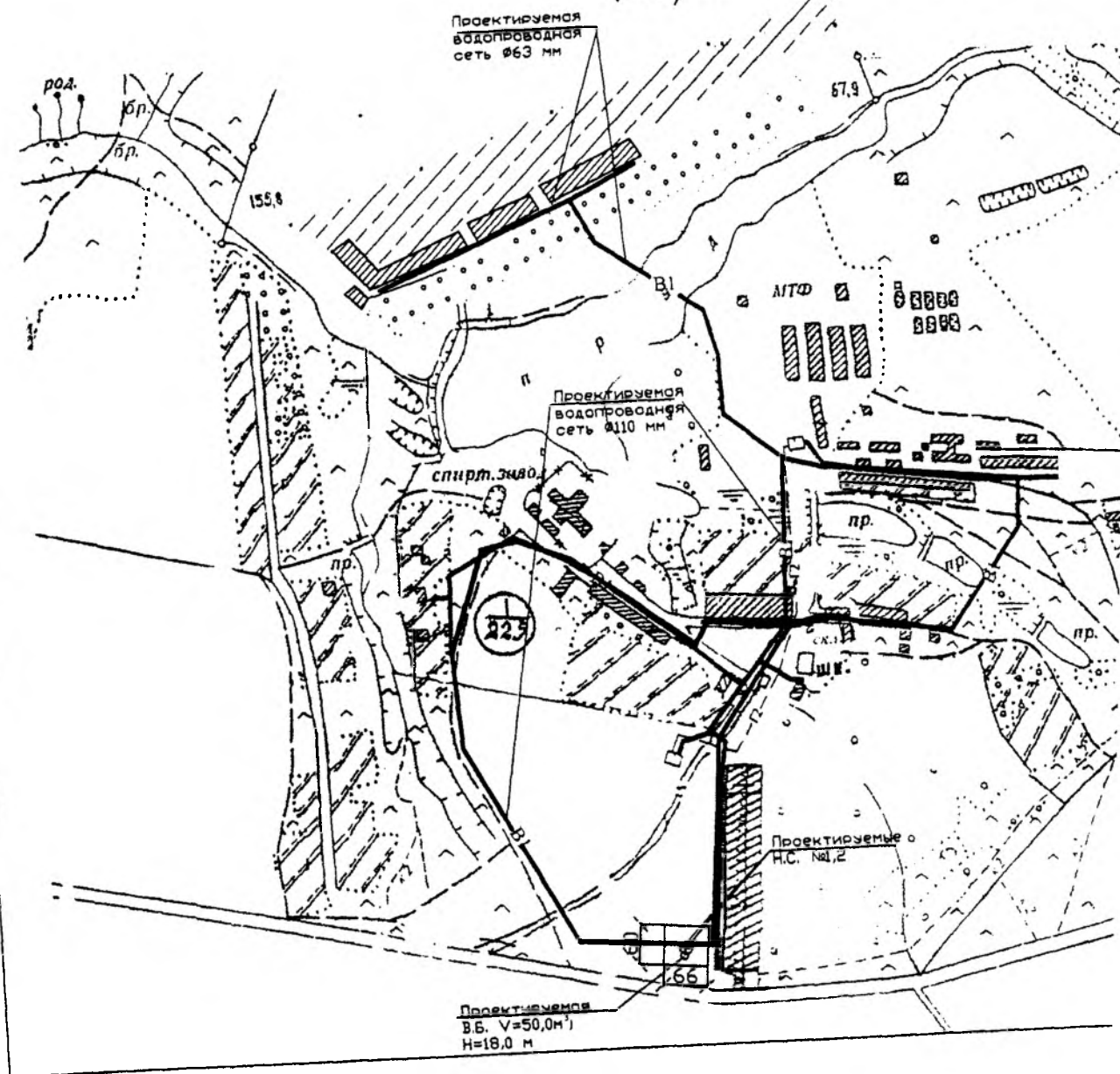
В случае обнаружения бесхозяйственных объектов водоснабжения организацией, уполномоченной обслуживать и эксплуатировать бесхозяйственные объекты водоснабжения является МУП «Свердловский».

Существующая схема сетей водоснабжения с учетом перспектив развития является оптимальной для поселения. Данная схема подлежит ежегодной актуализации.





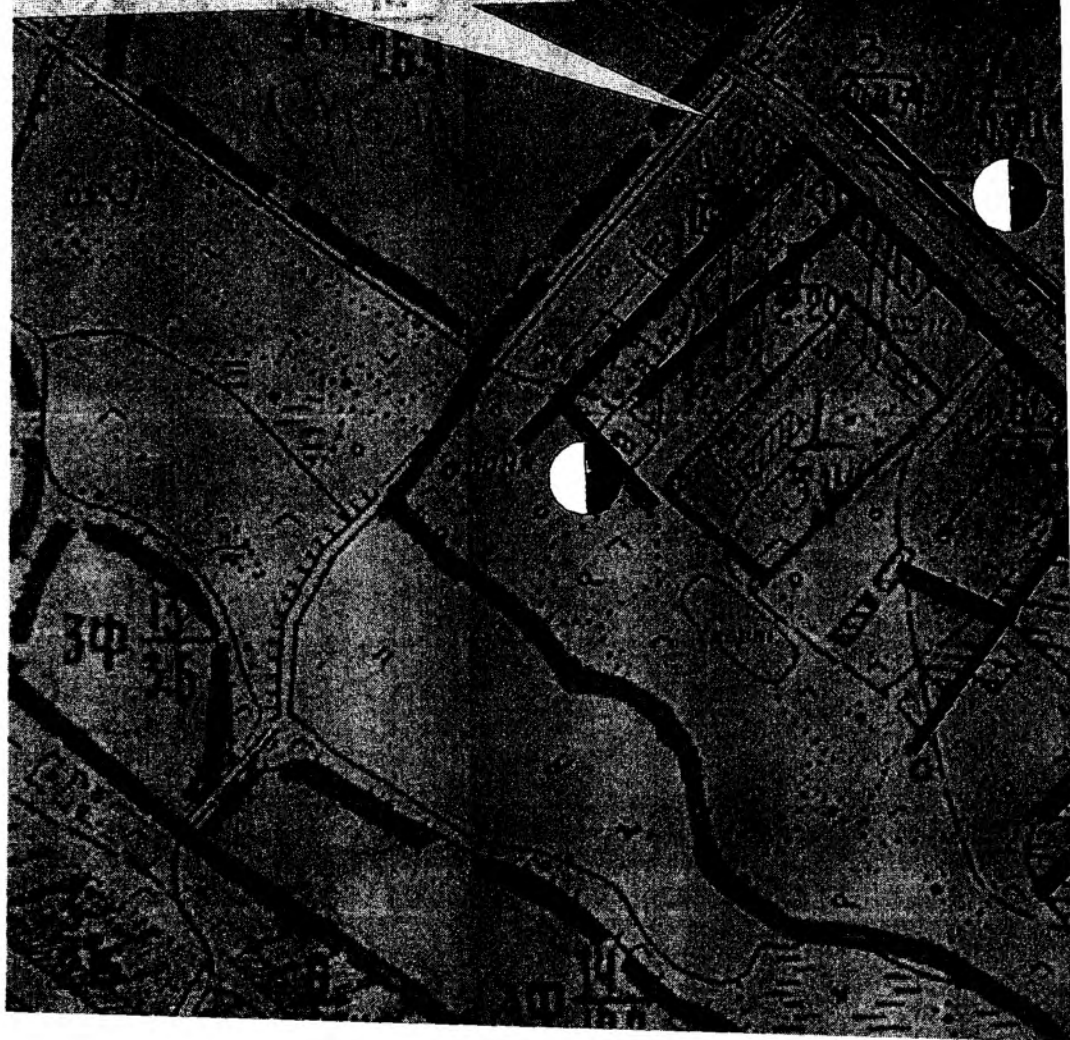
Хорошевский





ВОДОСНАБЖЕНИЕ

Д — 100 мм

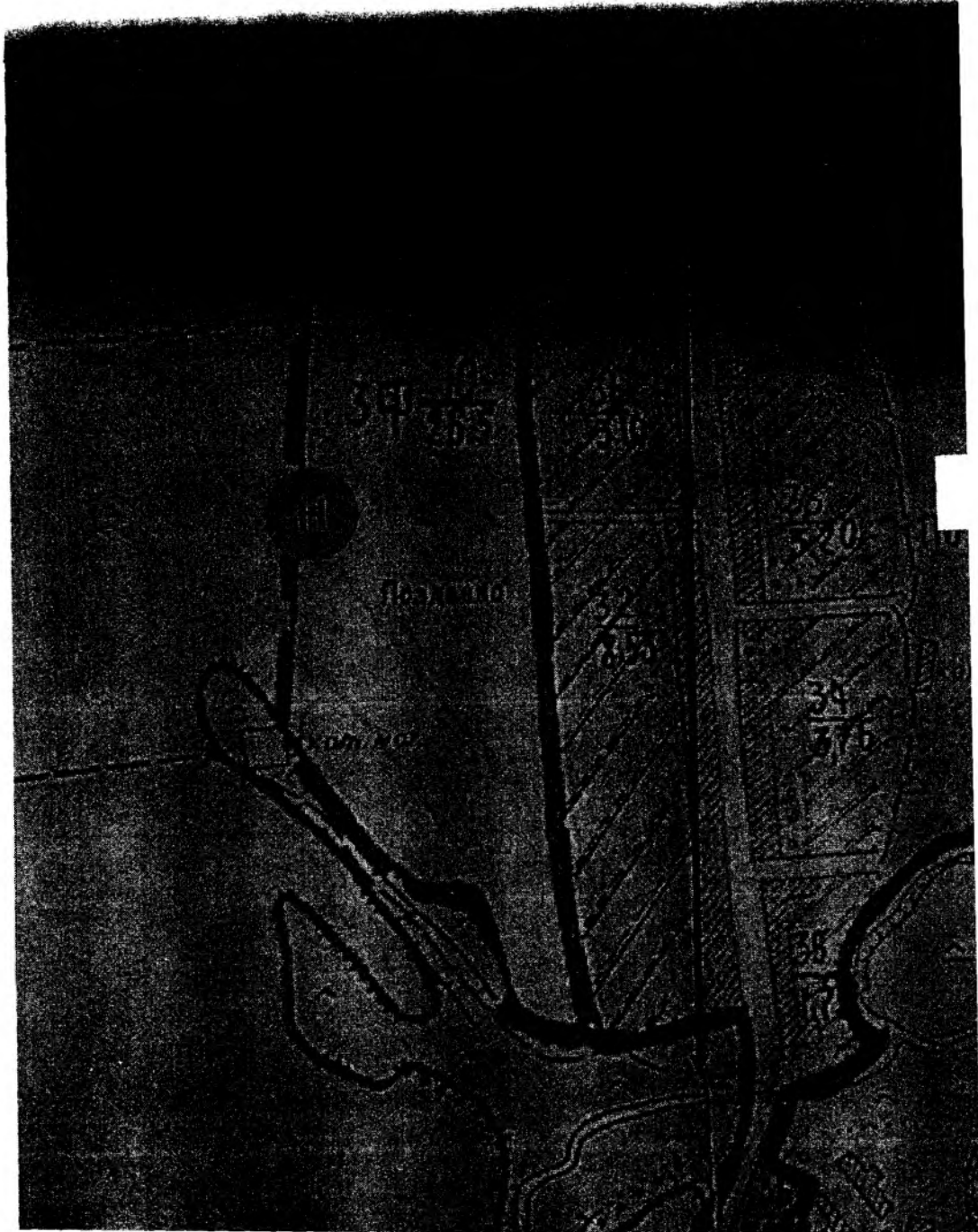


**П.Куракинский**


**Условные обозначения**



- гидрант





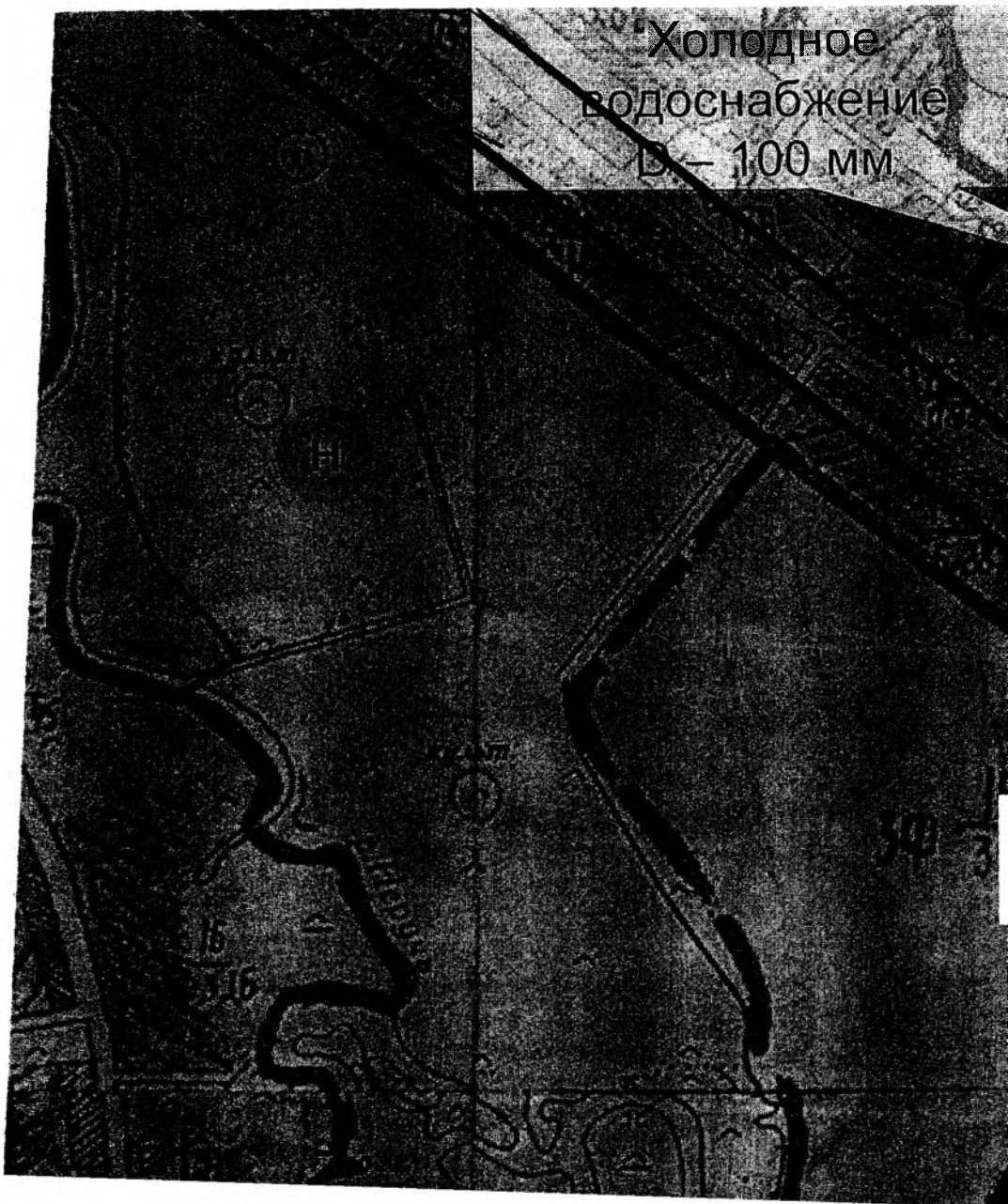


Д.Поздеево

Условные обозначения

- гидрант

Холодное  
водоснабжение  
D — 100 мм





Т-100

С.Преображенско  
е